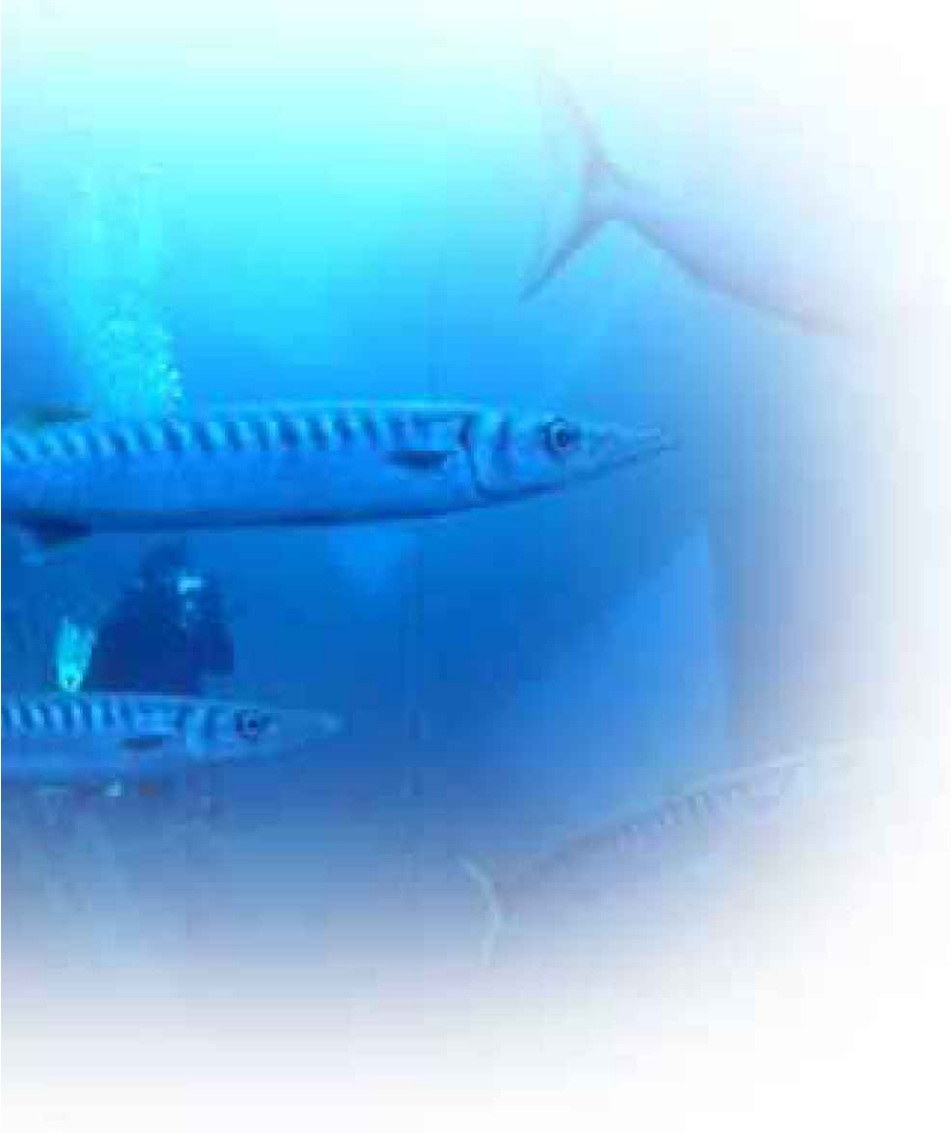




IBIZA rutas de **buceo**

CAST



• NIVEL: * / BAJO

• NIVEL: ** / MEDIO

• NIVEL: *** / ALTO

GPS GEOLOCALIZACIÓN

PROFUNDIDAD MÁX / MÍN

TIPO ACCESO

USO LINTERNA

CUEVA / GRUTA

USO BRÚJULA

PECIO



FUNDACIÓN DE PROMOCIÓN TURÍSTICA DE IBIZA
www.ibiza.travel · info@ibiza.travel

Foto portada: Manu San Félix
Rutas, fotos e infografías: Rafa Martos
Ilustraciones páginas 42 - 43: Xavier Canyelles
Edición: Octubre 2011
Depósito Legal: I-126-2011

SILMAR
RED DE SEGUIMIENTO MEDIO
DEL LITORAL MARINO
www.silmar.org


fundaciómar

IBIZA

rutas de buceo

RUTA 1: LLADÓ SUR	2
RUTA 2: DADO PEQUEÑO	4
RUTA 3: DON PEDRO	6
RUTA 4: LA ESPONJA	8
RUTA 5: PLATAFORMA MARIANA	10
RUTA 6: LA AGUJA D'ES VEDRÀ	12
RUTA 7: LA BOTA D'ES VEDRÀ	14
RUTA 8: CAÑONES ES VEDRANELL	16
RUTA 9: S'ESPARTAR	18
RUTA 10: LAS GORGONIAS	20
RUTA 11: SA CONILLERA	22
RUTA 12: ES PALLARET	24
RUTA 13: SES MARGALIDES	26
RUTA 14: CUEVA DE LA LUZ / COLUMNAS DE HÉRCULES	28
RUTA 15: ILLA MURADA	30
RUTA 16: CATEDRAL DE PORTINATX	32
RUTA 17: LAS CUEVAS DE SES CALETES	34
RUTA 18: LLOSA FIGUERAL	36
RUTA 19: TAGOMAGO NORTE - LAS ANCLAS	38
RUTA 20: LLOSA DE SANTA EULÀRIA	40
ESPECIES MARINAS	42
RECOMENDACIONES PARA UN BUCEO RESPETUOSO CON EL MAR	44

BUCEA EN AGUAS CRISTALINAS

Si te gusta bucear y aún no has realizado una inmersión en Ibiza, te impresionará la extraordinaria luminosidad de sus aguas, la diversidad de especies que habitan en esta zona del Mediterráneo y la cantidad de cuevas inolvidables y de pecios, algunos de ellos verdaderos tesoros que atraen a buceadores de todo el mundo.

La temperatura del mar oscila entre 14 y 28 grados centígrados durante todo el año, lo que permite a los submarinistas sumergirse, incluso en pleno invierno.

En la isla hay numerosos centros de buceo, cuyos profesionales facilitan el material, dirigen las inmersiones e informan sobre el valor ecológico del medio marino de la isla, declarado Patrimonio de la Humanidad por la Unesco gracias a la presencia de densas praderas de Posidonia Oceanica que cobijan a numerosas especies y son responsables de la transparencia de las aguas. La visibilidad en estas aguas, de hecho, va más allá de los 30 metros.

Explorar el paraíso que se esconde bajo la superficie marina es uno de los mayores atractivos de Ibiza.

¿A qué esperas para descubrirlo? Sumérgete en Ibiza...

LLADÓ SUR

• NIVEL: * / **



Los Lladó son dos pequeños islotes a casi 4 km del puerto de Ibiza, del que partimos navegando rumbo NE. Como suele suceder con estos relieves, las posibilidades de inmersión son amplias y permiten variedades, tanto en profundidad, como en recorrido a seguir, según el nivel del buceador y preferencias o eventualidades como corrientes o visibilidad.

Optamos por dirigirnos a la cara NE del Lladó Sur y nos amarramos a una boya de fondeo a -5 metros. Al descender encontramos un sustrato rocoso tapizado de pequeñas algas verdes y *Padina pavonica* que desciende muy progresivamente por lo que, tras ganar profundidad, y ya en un fondo de unos -20 metros, acometemos el recorrido en torno al islote.

La pared que antes se presentaba como suave es cada vez más vertical y muestra numerosas cicatrices, apareciendo en la base grandes rocas de desprendimiento entre las que podemos observar alguna esquiwa morena y pulpos, siempre bien atrincherados en sus guaridas.

Durante el recorrido es incesante el vaivén de nubes de castañuelas que parecen estar en permanente agitación. Vamos dejando la pared a nuestra derecha y va apareciendo un rosario de rocas en caprichosa y tumultuosa disposición que ofrece el encuentro de peces como la brótola o la corvi-

na. Aquí la profundidad puede sobrepasar los -30 metros, aunque no será necesario superar esta cota. Vamos escudriñando las rocas y ascendiendo, poco a poco, por la pared que, a unos -8 metros, se encuentra atravesada por un estrecho túnel, de unos 2 metros de ancho y unos 5 metros de alto, que podemos cruzar y pasar así al otro lado del Lladó pero teniendo mucho cuidado en no dañar el delicado recubrimiento de falso coral y anémona incrustante que recubren sus paredes.

Tras salir, y en función del aire que nos quede, podemos seguir entretenidos en la zona sin ganar más profundidad para, en el momento deseado, regresar a la embarcación.

GPS 38º 55.007 N / 001º 29.591 E

PROF. MÁX. -32 mts

ACCESO: Embarcación

BRÚJULA: Conveniente

CUEVA





FECHA	PROFUNDIDAD	DURACIÓN	BOTELLA	TRAJE	TEMPERATURA	METEOROLOGÍA
OBSERVACIONES:						

DADO PEQUEÑO

• NIVEL: * / ** *



Muy cerca del puerto deportivo Marina Ibiza, a menos de 3 km navegando hacia el SE, surgen dos pequeños islotes conocidos como los Dados. El más grande cuenta con una baliza luminosa, mientras que, un poco más hacia el sur, se encuentra el denominado Dado pequeño contra cuyos fondos chocó y acabó naufragando el buque *Don Pedro*.

Fondeamos en la cara E del Dado pequeño, en escasos -5 metros, para encontrarnos una formación rocosa que, siguiendo un rumbo de unos 90°, va ganando profundidad y que se presenta como montículo alargado con paredes verticales que caen hasta los -30 metros.

Seguimos esta muralla natural dejando su pared a nuestra izquierda y la bordeamos siguiendo ahora rumbo O. Aparecen grandes piedras en las que se cobijan impasibles escorpas y pulpos, mientras que, en las rasgaduras longitudinales de la pared, pacen tranquilamente grupos de corvinas con aparente indiferencia.

Mientras, en la base de la pared, algún entrante en forma de balconada delata un tapizado anaranjado de falso coral y anémoma amarilla para, en un fondo de -16 metros, encontrarnos una pequeña cueva de suelo limoso balizada por una gran nacra.

Seguimos el rumbo para enseguida encontrar un montículo, o *seca*, que asciende casi hasta superficie y sobre cuyo perfil

se produjo la colisión contra el casco del *Don Pedro*. Rodeamos la *seca* y, tras invertir el rumbo, pasamos por un canal entre ésta y el Dado y regresamos hasta el punto de inicio sin olvidarnos, de vez en cuando, de alzar la vista porque probablemente podremos observar cardúmenes de afilados espetones.

GPS 38º 53.308 N / 001º 27.271 E

PROF. MÁX. -16 mts

ACCESO: Embarcación

LINTERNA: Conveniente

CUEVA





FECHA	PROFUNDIDAD	DURACIÓN	BOTELLA	TRAJE	TEMPERATURA	METEOROLOGÍA
OBSERVACIONES:						

DON PEDRO

• NIVEL: ***



El *Don Pedro* era un buque tipo Ro-Ro que, tras colisionar en el verano de 2007 contra el islote del Dado pequeño, cerca del puerto de Ibiza, se hundió en un fondo que alcanza una profundidad máxima de -45 metros y, desde entonces, es el mayor pecio buceable de Europa con los estándares del buceo deportivo-recreativo.

Este pecio, más allá de la fatalidad de todo accidente, ha devenido todo un ecosistema para la vida submarina que ha colonizado los infinitos recovecos y espacios que ofrece esta inmensa mole de más de 140 metros de eslora y casi 20 metros de manga.

El *Don Pedro* descansa escorado sobre el costado de babor, con la proa a unos 105º, y su parte menos profunda está a -24 metros por lo que su visita requiere buen nivel y preparación del buceador. La considerable longitud del barco y su elevada profundidad media obligan a realizar más de una inmersión para recorrerlo en su totalidad, al menos una para bucear la proa y otra para reconocer la popa.

Como el barco llevaba su carga de vehículos y mercancía, tras el hundimiento se procedió al sellado de los accesos al interior a fin de evitar la tentación de que los buceadores se adentrasen y, por lo tanto, el recorrido del *Don Pedro* es enteramente exterior.

Nos amarramos a una de las boyas sumergidas a poco más de -11 metros y, desde aquí, descendemos por el cabo hasta el costado de estribor para dirigirnos a la zona más profunda a fin de reconocer la hélice, a -36 metros, la rampa de carga y el castillo de popa (si optamos por la parte de popa), o bien, el ancla, la hélice y el bulbo (si optamos por la proa). En ambos casos, debemos seguir rigurosamente el plan de inmersión y contar con botellas de aire de respeto a -5 metros.

GPS 38º 53.080 N / 001º 27.169 E

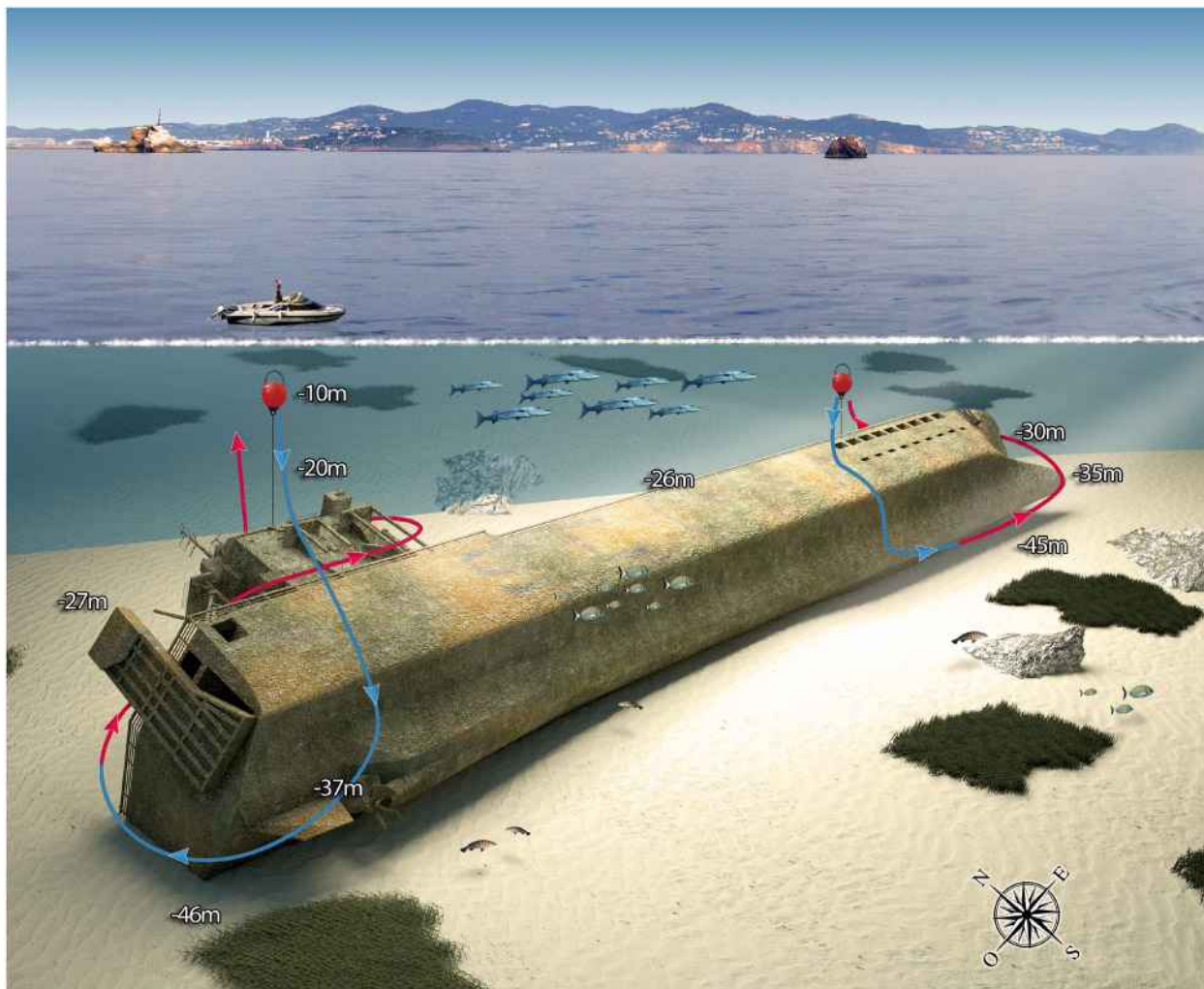
PROF. MÁX. -45 mts / **PROF. MÍN.** -23 mts

ACCESO: Embarcación

LINTERNA: Conveniente

PECIO





FECHA	PROFUNDIDAD	DURACIÓN	BOTELLA	TRAJE	TEMPERATURA	METEOROLOGÍA
OBSERVACIONES:						

LA ESPONJA

• NIVEL: * / ** *



La Esponja es un pequeño islote al SE de Ibiza, frente a la Torre de defensa de Sa Sal Rossa en la zona de Platja d'en Bossa, no lejos del puerto de Ibiza. Fondeamos en la cara Norte de la isla donde el ancla reposa a -8 metros. Inicialmente nos encontramos con una ladera pronunciada que, cubierta de pequeñas algas verdes, cae hasta -30 metros para acabar en un páramo de arena y posidonia.

No es necesario descender tanto, seguimos la pared y, manteniendo una cota cómoda en función del nivel de cada uno de nosotros, vamos dejando la pared a nuestra derecha. Pronto encontramos grandes formaciones rocosas en el fondo, cubiertas de briozoos como la *Pentapora fascialis*, colonia de animales microscópicos habitual de fondos rocosos de cierta profundidad. Es interesante inspeccionar estos relieves de piedra en los que encuentran refugio las siempre discretas corvinas.

Más adelante, vemos otra roca con forma de visera a -27 metros que, salpicada de anémona amarilla, nos conduce en rumbo S hasta otras grandes rocas en las que se suele cobijar algún congrio. Regresamos a la pared, que ahora se presenta como vertical cortado que desde superficie cae hasta -20 metros y, en seguida, da paso a una lengua de roca con un promontorio, a -12 metros, que rebasamos para

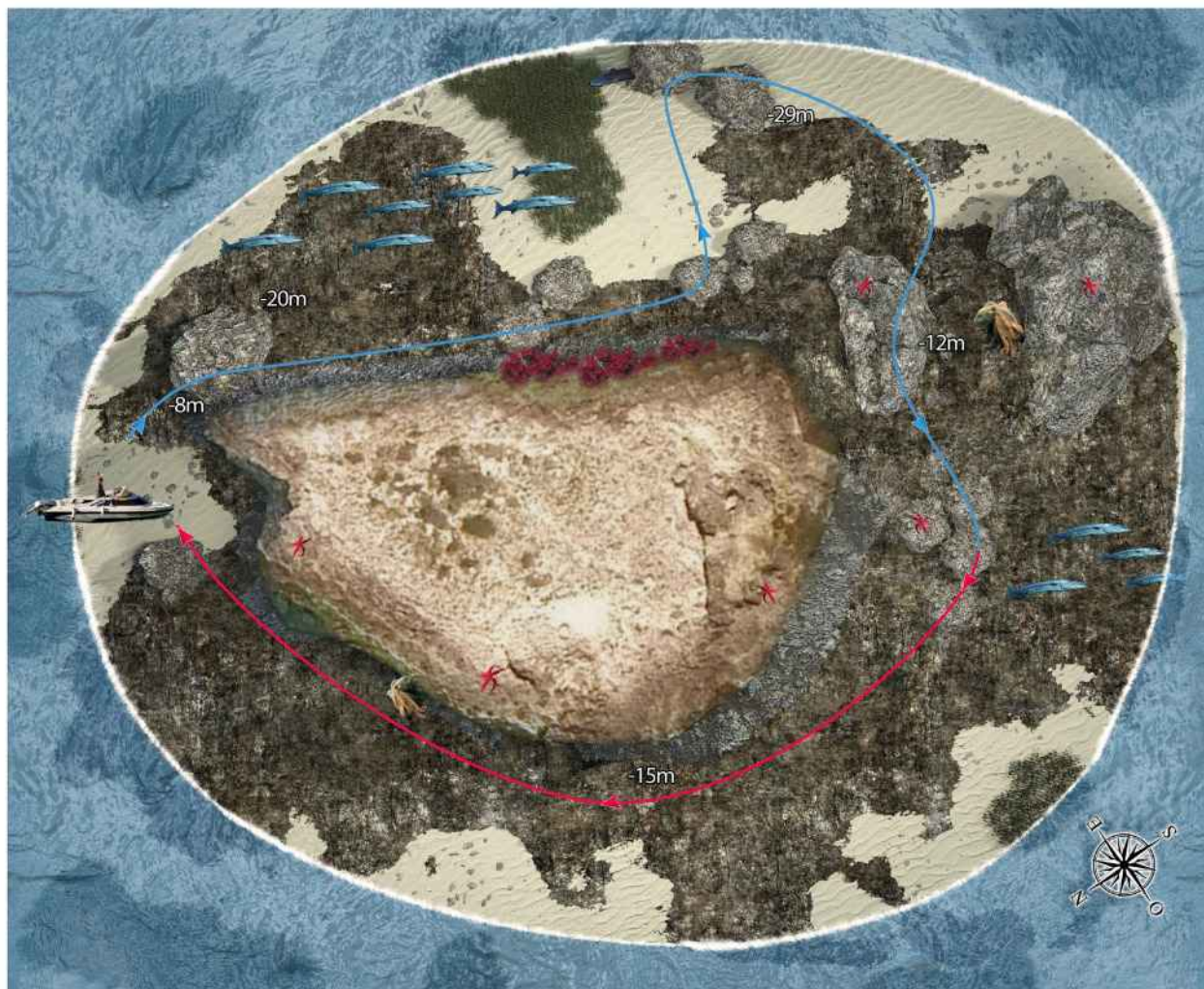
abordar la cara NO de la Esponja. Otras grandes rocas apelmazadas cubren el fondo y las dejamos atrás, avanzando por la pared hasta que regresamos a la embarcación para concluir la vuelta a la Esponja.

GPS 38º 52,502 N / 001º 25,582 E

PROF. MÁX. -30 mts

ACCESO: Embarcación





FECHA	PROFUNDIDAD	DURACIÓN	BOTELLA	TRAJE	TEMPERATURA	METEOROLOGÍA
OBSERVACIONES:						

PLATAFORMA MARIANA

• NIVEL: ** / ***



La Plataforma Mariana es el nombre con el que se conoce a una piscifactoría, dedicada al engorde de doradas, construida a unos 500 metros de la cara O de la isla de S'Espardell, en el canal que separa Ibiza de Formentera.

Como consecuencia de su abandono y falta de mantenimiento, la plataforma venció desplazándose lateralmente hasta tocar fondo. En esta inmersión en la plataforma nos vemos desbordados por el paisaje creado por columnas de hormigón y estructuras metálicas.

Como la parte menos profunda de la plataforma está a sólo -11 metros y el fondo a -32 metros, es aconsejable vencer la tentación de quedarse admirando la estructura y descender hasta la máxima profundidad que deseamos y recorrer el laberíntico paisaje de la base en el que innumerables huecos albergan meros, morenas y grandes escorpas que permanecen impasibles ante nuestra presencia.

Luego comenzamos a ascender progresivamente disfrutando de la visión de este peculiar pecio, entrando por los grandes arcos de la plataforma para salir entre las columnas, mientras asistimos al habitual espectáculo de bancos de ordenados espetones que patrullan flemáticamente por este fascinante marco sumergido.

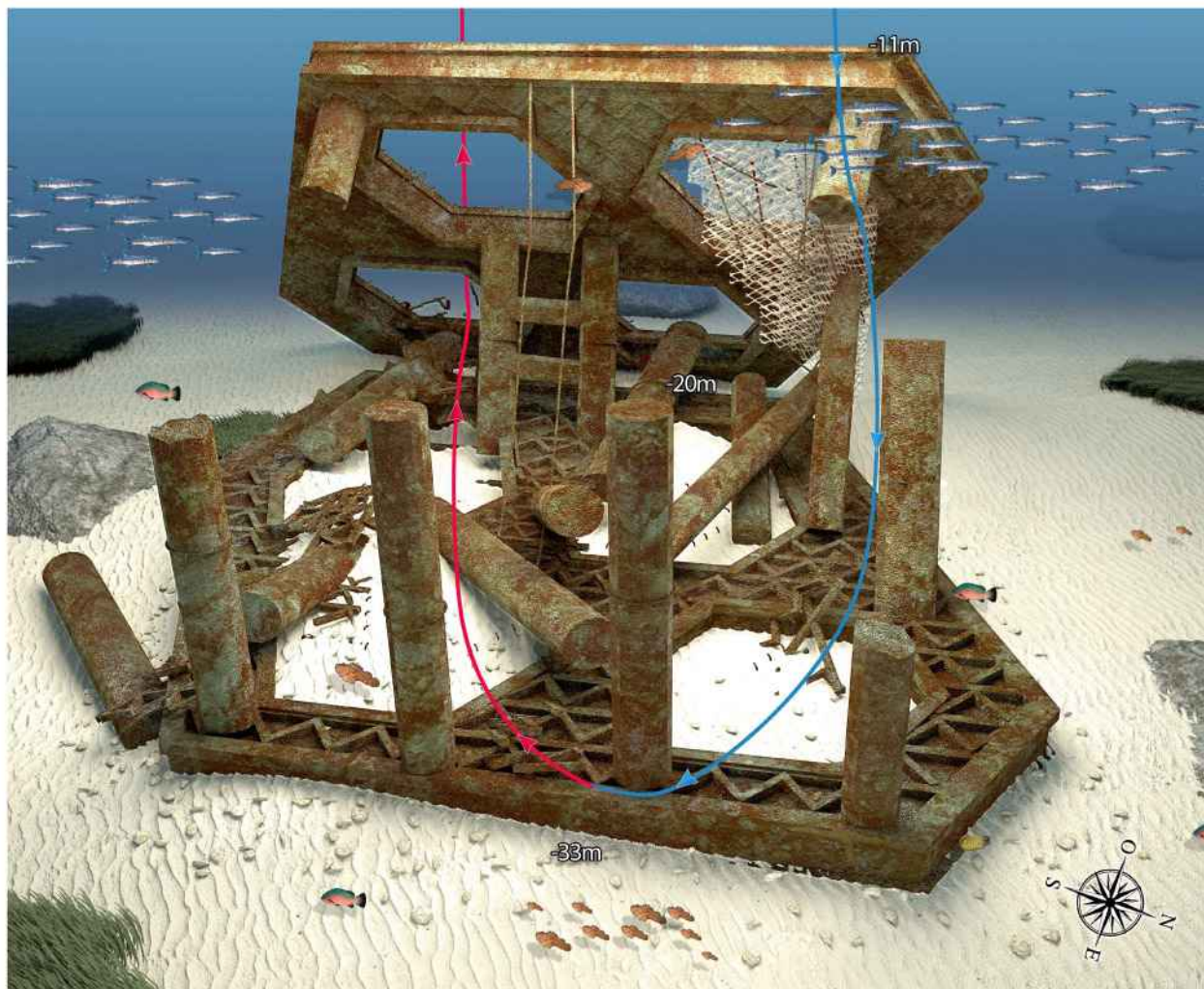
GPS 38º 47.378 N / 001º.28.349 E

PROF. MÁX. -33 mts / **PROF. MÍN.** -11 mts

ACCESO: Embarcación

LINTERNA: Conveniente





FECHA	PROFUNDIDAD	DURACIÓN	BOTELLA	TRAJE	TEMPERATURA	METEOROLOGÍA
OBSERVACIONES:						

LA AGUJA D'ES VEDRÀ

• NIVEL: * / **



La *Aguja* es un promontorio submarino que, junto a una punta en la cara SO de la isla de Es Vedrà, en la zona de Sa Bestorre, asciende desde un máximo de -40 metros hasta unos -3 metros.

Tras fondear en una pequeña vaguada, bajo los majestuosos acantilados de la isla, en la zona donde aparecen enormes manchas oscuras, bajamos a un fondo de piedras a -8 metros para, siguiendo rumbo N, encontrar enseguida a nuestra derecha la pared de la isla bajo la que descansan grandes bloques de piedras que generan arcos y pasadizos. Nos dirigimos hacia el macizo de la *Aguja*, a nuestra izquierda, aunque su forma sea más bien la de una torre de perfil cónico, y la rodeamos. Cuando nuestro rumbo sea de unos 210° aparece a la derecha otro pequeño islote y, mas allá, el fondo de arena, ya por debajo de -35 metros, mientras que, al seguir girando y derivando a SE-N, las paredes del promontorio serán más suaves y nuevamente el fondo aparece salpicado de piedras.

Tras completar el giro y sobrevolar las grandes rocas del principio nos dirigimos hacia la pared de Es Vedrà y nos introducimos por la entrada a una pequeña cueva donde, tras un breve recorrido, en el que nunca se pierde la luz, podemos ascender a la superficie, a una cripta bien iluminada en el interior de la piedra. Al descender de nuevo, a nuestra

izquierda, se muestran otras dos aberturas por las que pasamos y, al salir, aparecemos prácticamente donde está el cabo del ancla.

Durante la inmersión podemos ver langostas, meros, multitud de tordos, algún gran cabracho y escorpas y, por supuesto, paredes cubiertas de delicados briozoos, esponjas y colonias de anémona incrustante y, ya en superficie, tal vez podamos ver alguna cabra de las que pueblan la parte terrestre de Es Vedrà.

GPS 38° 51.887 N / 001° 11.401 E

PROF. MÁX. -35 mts

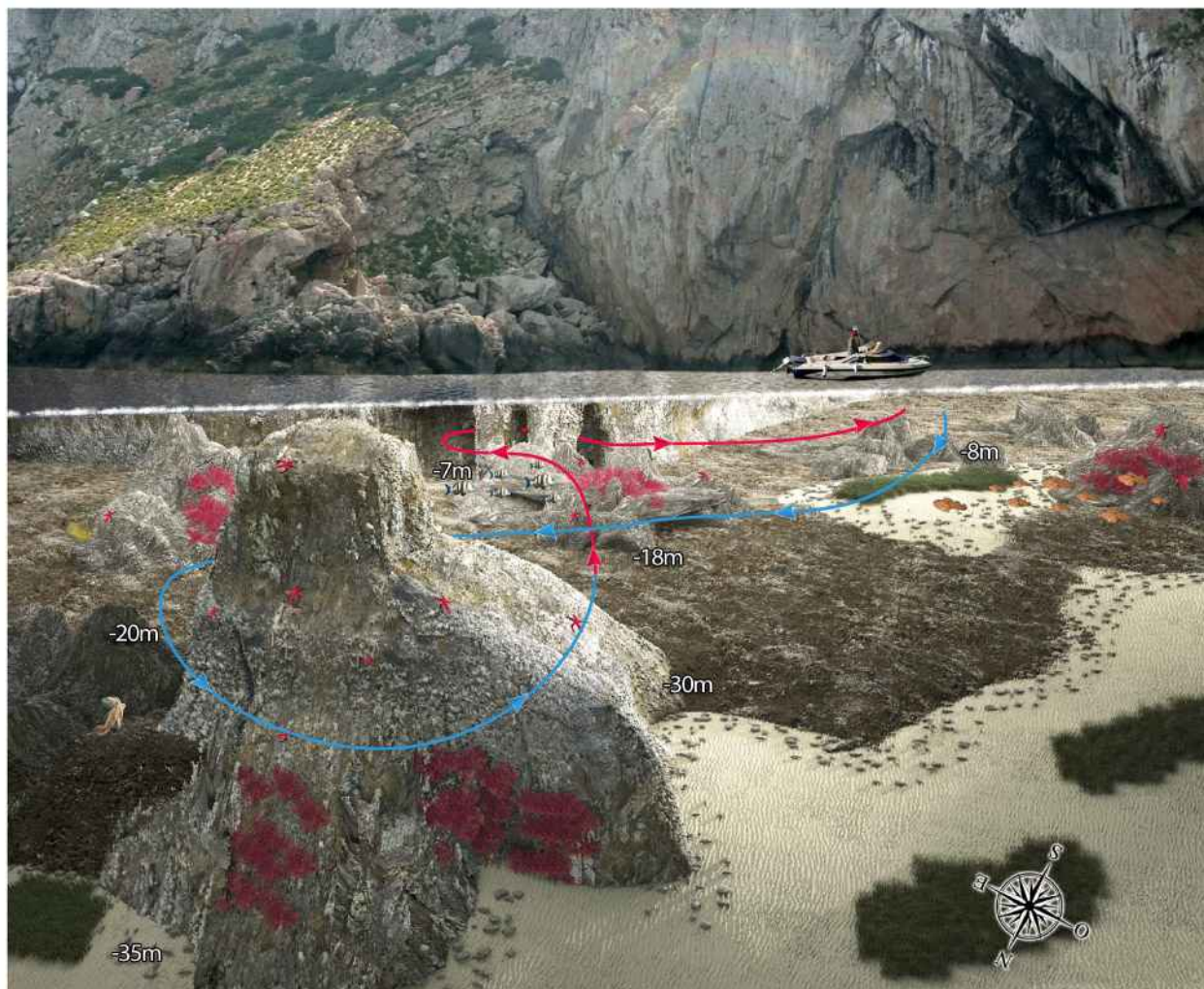
ACCESO: Embarcación

LINTERNA: Conveniente

BRÚJULA: Conveniente

CUEVA





FECHA	PROFUNDIDAD	DURACIÓN	BOTELLA	TRAJE	TEMPERATURA	METEOROLOGÍA
OBSERVACIONES:						

LA BOTA D'ES VEDRÀ

• NIVEL: * / **



La Bota d'es Vedrà es una montaña submarina que, a 1 milla aproximadamente al NO de la isla de Es Vedrà, se eleva desde un fondo de más allá de -50 metros hasta escasos centímetros de la superficie por lo que sólo el oleaje delata su presencia.

Este enclave, por su considerable separación de la costa, permite observar frecuentemente el paso de especies pelágicas como atunes o serviolas y, casi siempre, cardúmenes de espetones.

La inmersión es sencilla, aunque debemos estar atentos a la eventual corriente.

Al ser una montaña más o menos redondeada, tras fondear descendemos hasta la máxima profundidad deseada para comenzar a rodear el islote que en sus caras S y E presenta una caída más progresiva, mientras que en las caras N y W destacan cortes verticales. Encontramos en las paredes una buena cobertura vegetal e innumerables huecos por lo que abundan los pequeños peces y, a mayor profundidad, las langostas, cigarras, morenas y, tal vez, algún mero. El fondo arenoso blanquecino presenta alguna piedra de tamaño mediano y, en navegación o^º, destaca un islote a la derecha, entre -25 y -35 metros de profundidad.

Durante el recorrido estamos atentos a las fugaces apariciones de serviolas que patrullan vorazmente por estos

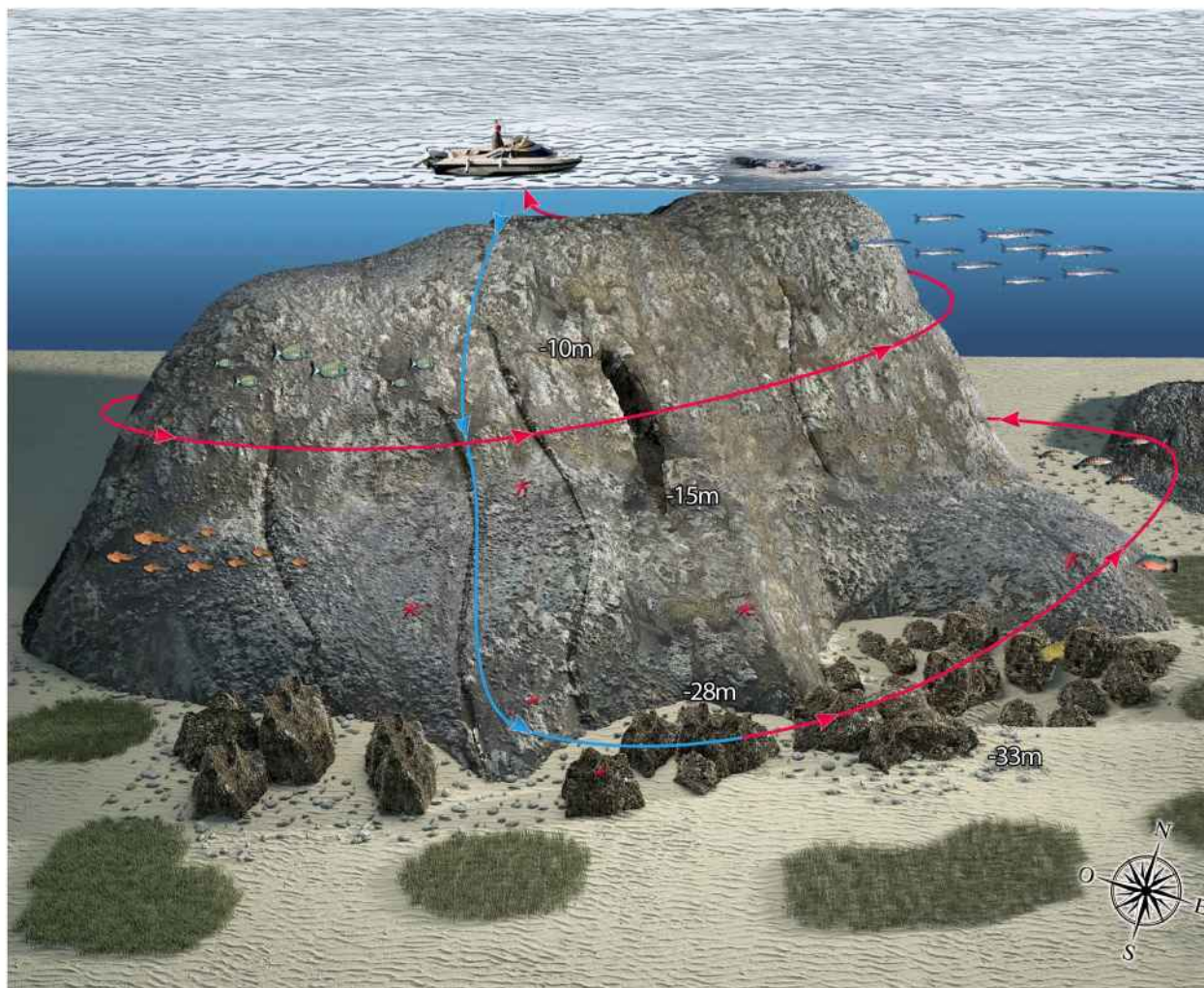
fondos y, poco a poco, terminamos el giro del islote en progresivo ascenso. Ya cerca de la superficie, sobre -10 metros, podemos detenernos para observar la casi segura presencia de bancos de espetones que rozan la superficie en frenética caza de sus pequeñas presas.

GPS 38º 52.777 N / 001º 10.760 E

PROF. MÁX. -50 mts

ACCESO: Embarcación





FECHA	PROFUNDIDAD	DURACIÓN	BOTELLA	TRAJE	TEMPERATURA	METEOROLOGÍA
OBSERVACIONES:						

CAÑONES D'ES VEDRANELL

• NIVEL: * / **



Es Vedranell es la isla que, a levante de la isla de Es Vedrà, tiene forma de herradura y hacia donde nos dirigimos, concretamente a la punta que está más al oeste de Es Vedranell y, en función del eventual viento, fondeamos, bien en su cara N, bien en su cara S, donde se forma una pequeña vaguada.

Nuestro objetivo es recorrer, en trayectoria sinuosa, unos cañones que, a modo de desfiladero, transcurren paralelos en dirección a la vecina Es Vedrà.

Si fondeamos en la cara N de la punta, entre ésta y un pequeño islote, descendemos a un fondo de roca y posidonia a unos -8 metros. Lo más recomendable es seguir rumbo SO para alcanzar la mayor profundidad que corresponde a la última aguja que forma el tercer cañón, a unos -26 metros. Esta mole rocosa presenta en su exterior un desplome repleto de anémona incrustante amarilla y delicadas colonias de briozoos, textura que se va a repetir en casi todo nuestro recorrido.

Rodeamos esta aguja para, enseguida, encontrar el primer cañón que, con una longitud de unos 25 metros y una anchura que puede llegar a los 3 metros, nos ofrece un vistoso pasillo de colorido tapizado que recorreremos con rumbo N. Tras salir, y dejando la pared a nuestra derecha, encontramos enseguida el segundo cañón que, con la misma

profundidad máxima, destaca por presentar una gran piedra redonda atascada a unos -20 metros. Lo recorreremos rumbo S para, al salir, invertir el rumbo y pasar por el tercer cañón que, con una profundidad máxima de -12 metros, se encuentra también repleto de delicados animales como pequeños nudibranquios.

Ya enfilados hacia la embarcación, vamos reduciendo la profundidad a medida que nos acercamos al pequeño islote junto al que fondeamos y que rodeamos para llegar al cabo del ancla y finalizar la inmersión.

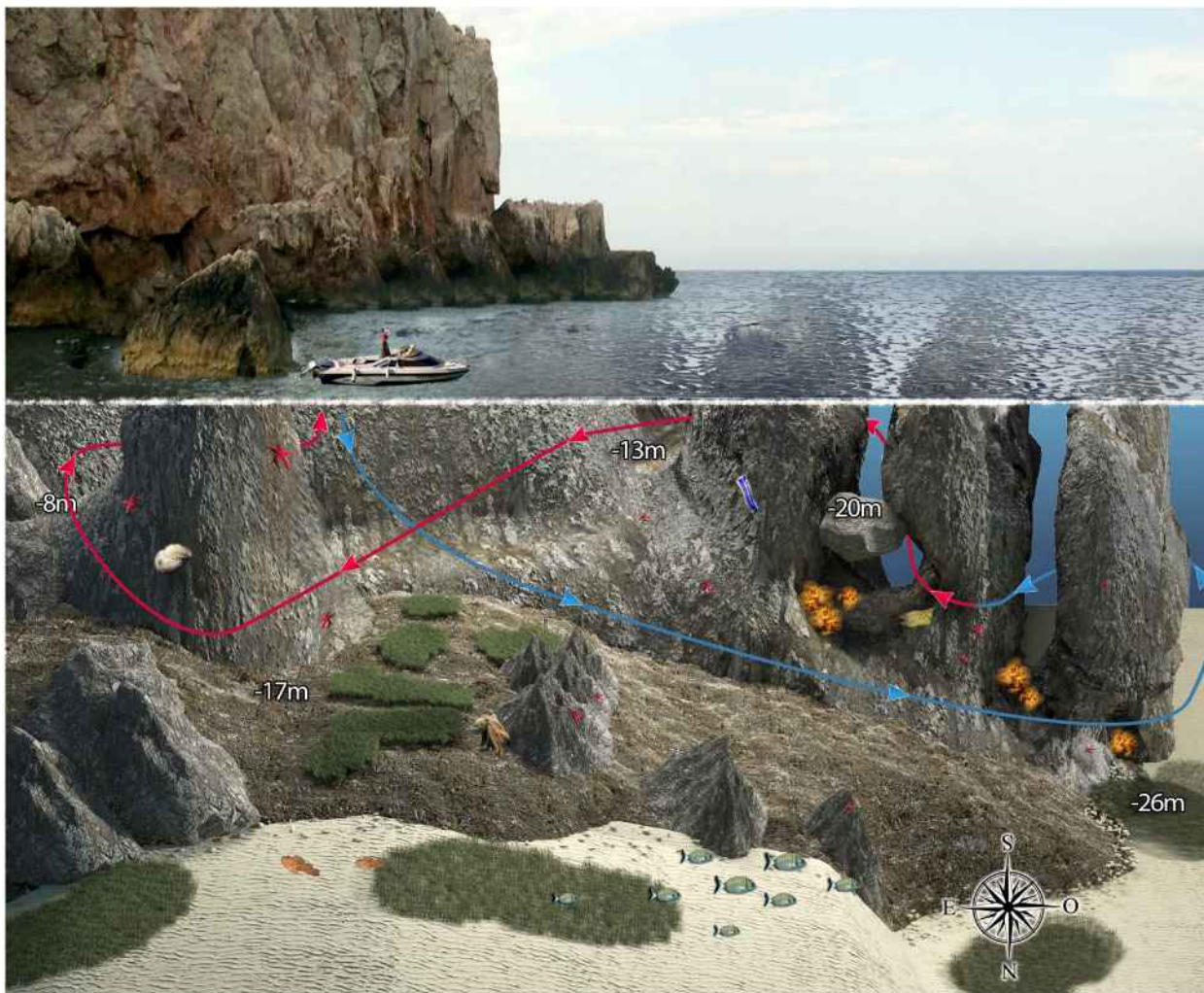
GPS 38º 52.131 N / 001º 12.433 E

PROF. MÁX. -26 mts

ACCESO: Embarcación

BRÚJULA: Conveniente





FECHA	PROFUNDIDAD	DURACIÓN	BOTELLA	TRAJE	TEMPERATURA	METEOROLOGÍA
OBSERVACIONES:						

S'ESPARTAR

• NIVEL: * / **



La isla de S'Espartar aparece al pasar el canal entre S'Illa des Bosc y Sa Conillera, al llegar navegando desde Sant Antoni de Portmany y, aunque tiene poco más de 2 km de longitud, ofrece memorables inmersiones.

Fondeamos en la cara SE, en una zona rocosa poco profunda, de sólo -3 metros donde encontramos un sustrato de rocas de tamaño mediano cubiertas de algas y en los claros, abundante y verdísima posidonia donde encontramos grandes ejemplares de nacras. Mientras atravesamos la posidonia y ganamos profundidad en suave pendiente, a partir de unos -12 metros observamos formaciones rocosas de mayor tamaño que caen verticalmente como un escalón hasta -20 metros y, tras una corta repisa, una nueva caída que nos lleva hasta -40 metros donde se estabiliza un fondo arenoso.

Nos vamos fijando en estos escalones previos mientras los recorremos dirección O, es decir, dejando a nuestra derecha la pared en la que se observan fracturas que acogen morenas y langostas en un marco de brillante colorido por la cobertura de falso coral rojizo y anémona incrustante amarilla. No es difícil encontrar a -33 metros una gran nacra que, en contra de lo que suele ser habitual, no está rodeada de posidonia sino en una base de piedra y que se erige como un monolito salpicada de los caprichosos colores de las esponjas y briozoos.

Poco después, encontramos unas grandes rocas a modo de islotes que quedan a nuestra izquierda, a -35 metros y un grupo de peñascos de menor tamaño entre los que se suele refugiar algún mero.

Comenzamos a subir por la pared para invertir el rumbo de modo que, a medida que reducimos la profundidad, vamos dejándola a la izquierda, mientras nos dirigimos al punto de fondeo.

GPS 38º 57.412 N / 001º 11.964 E

PROF. MÁX. -40 mts

ACCESO: Embarcación

LINTERNA: Conveniente





FECHA	PROFUNDIDAD	DURACIÓN	BOTELLA	TRAJE	TEMPERATURA	METEOROLOGÍA
OBSERVACIONES:						

LAS GORGONIAS

• NIVEL: ** / ***



Ses Bledes constituyen un pequeño y pintoresco archipiélago, situado a 6 millas y media al SO de Sant Antoni y a escasa distancia de las islas de S'Espartar y Sa Conillera.

Este espacio natural de gran belleza ofrece multitud de puntos de buceo en los que se puede disfrutar de fondos sensacionales. No obstante, os proponemos una inmersión en la Bleda menor, en el punto conocido como Las Gorgonias.

Poco después de atravesar un pequeño canal que lo separa de un islote, nos sumergimos en la cara SO de la Bleda menor donde el fondeo alcanza unos -10 metros.

Rápidamente ganamos profundidad y comprobamos enseguida la importante caída que presenta este fondo.

Dejando la pared a nuestra derecha, rumbo NO, a poco más de -30 metros de profundidad, contemplamos los primeros ejemplares del espectacular jardín de gorgonias de intensos tonos rojos que, dada la profundidad, sólo podemos percibir bien con una buena fuente de luz. La pared entera está cubierta de esta delicada colonia animal que parecen frondosas ramas de algún colorido arbusto.

Para los buceadores es una delicia disfrutar de este paisaje sublime, donde resulta fácil encontrar alguna morena entre las gorgonias e incluso algún pez de San Pedro, pero

debemos estar muy atentos al aire de la botella y a la eventual entrada en descompresión, dada la elevada profundidad a la que llegan a estar las gorgonias.

De acuerdo con la planificación que llevemos de la inmersión, al iniciar el regreso a la superficie es conveniente invertir el rumbo, dejar la pared a nuestra izquierda y reducir progresivamente la profundidad hasta llegar a la embarcación o, si se prefiere, rebasarla para hacer una cómoda y tranquila parada de seguridad en las radiantes aguas del pequeño canal.

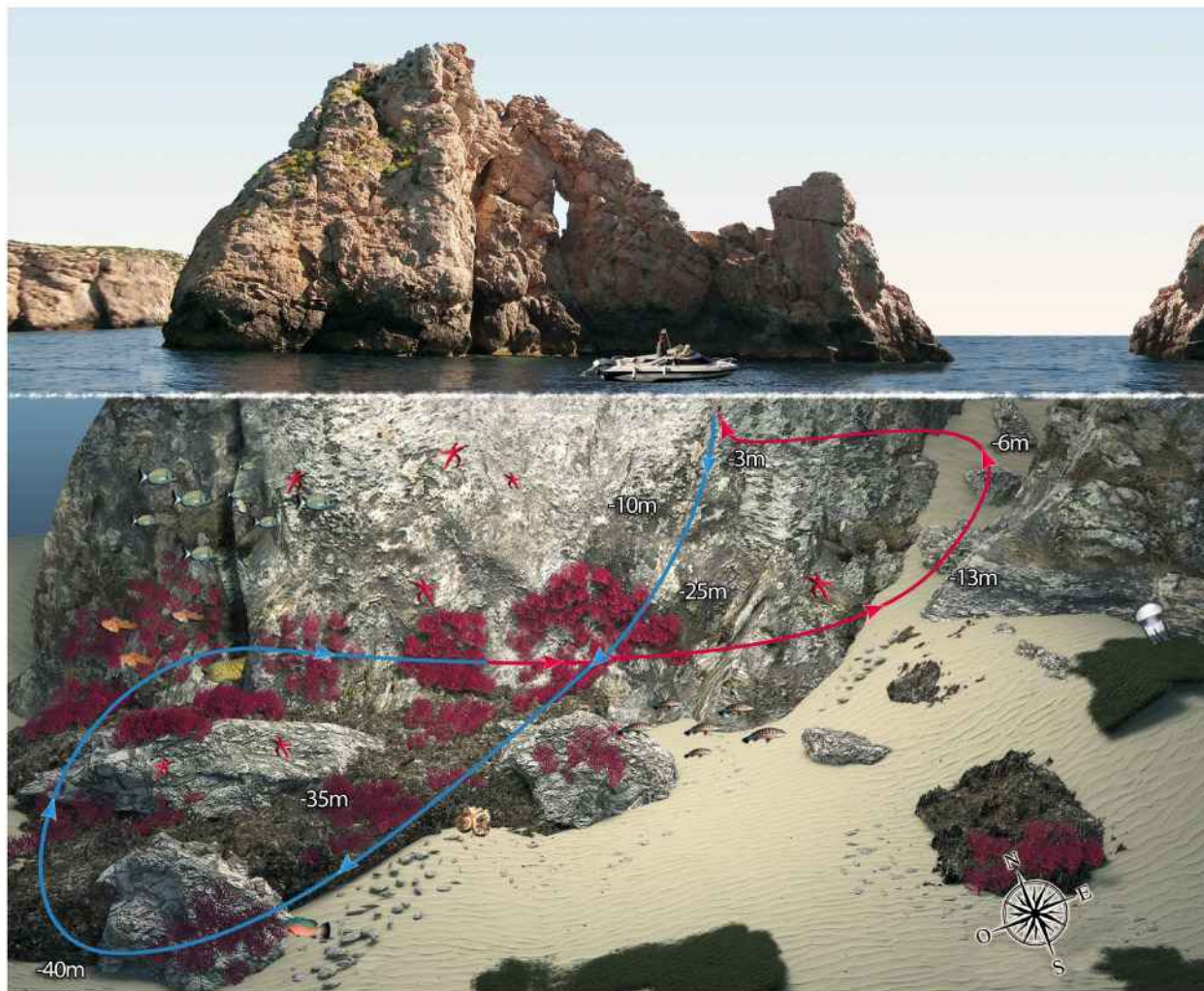
GPS 38º 58.136 N / 001º 09.947 E

PROF. MÁX. -50 mts

ACCESO: Embarcación

LINTERNA: Conveniente





FECHA	PROFUNDIDAD	DURACIÓN	BOTELLA	TRAJE	TEMPERATURA	METEOROLOGÍA
OBSERVACIONES:						

SA CONILLERA

• NIVEL: * / **



La isla de Sa Conillera se encuentra situada enfrente del puerto de Sant Antoni y, cerca de su faro, surge una pequeña formación rocosa conocido como Conillereta hacia donde tomamos rumbo.

Fondeamos en su cara S donde encontramos un sustrato rocoso a unos -3 metros de profundidad que va cayendo escalonadamente hasta unos -15 metros.

A medida que avanzamos, dejando la pared a nuestra izquierda, descubrimos un rosario de rocas tapizadas de algas y esponjas de mil colores que cobijan brótolas y algún mero.

Al girar, y en rumbo NO, aparecen unos espectaculares arcos enmarcados en roca, a unos -20 metros de profundidad, que ofrecen un privilegiado mirador natural al azul.

Durante el recorrido nos sorprende la cantidad de pequeña y frondosa vida que cubre las paredes y rocas en las numerosas gateras, grutas y desfiladeros labrados en ellas, aunque no debemos dejar de observar a mar abierto porque no es extraño encontrarse con cardúmenes de pelágicos, como serviolas o espetones.

Se puede seguir avanzando, aunque si se continúa dando la vuelta, nos vemos forzados a ascender hasta -2 metros, pues ésta es la máxima profundidad que hay en el angosto pasillo que culmina la circunferencia. Es recomendable, por

tanto, recorrer el camino a la inversa para ir reduciendo la profundidad mucho más cómoda y progresivamente y disfrutar del caprichoso camino lleno de vida y color.

GPS 38º 59.251 N / 001º 12.928 E

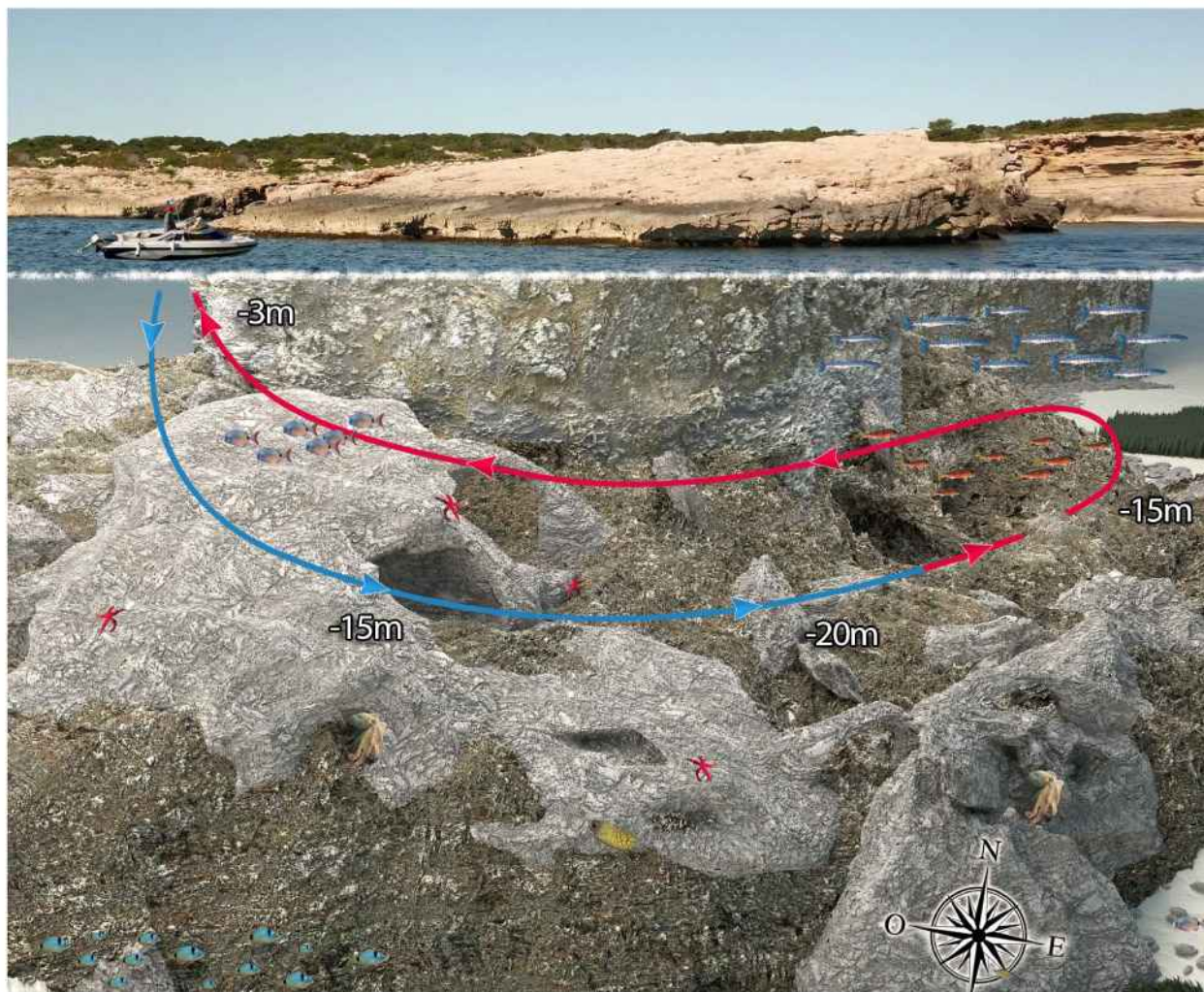
PROF. MÁX. -20 mts

ACCESO: Embarcación

BRÚJULA: Conveniente

CUEVA / GRUTA





FECHA	PROFUNDIDAD	DURACIÓN	BOTELLA	TRAJE	TEMPERATURA	METEOROLOGÍA
OBSERVACIONES:						

ES PALLARET

• NIVEL: * / ** *



Navegando desde Sant Antoni de Portmany, rumbo a la isla de Sa Conillera, cerca de la Punta de Sa Torre, encontramos un pequeño islote, destino de nuestra incursión submarina.

Fondeamos en su cara SO, a unos -12 metros de profundidad, donde el fondo es rocoso y muestra el veril descendente de las paredes del islote. El recorrido a seguir consiste en dar la vuelta al islote, ya sea en un sentido, ya sea en el otro, en función de la corriente, si es que la hay (recordar que, ante una corriente, lo conveniente es comenzar la inmersión contra ella para que el regreso sea más cómodo).

Si la hacemos dejando la pared a nuestra izquierda, comenzamos ganando profundidad para, enseguida, a -23 metros, encontrar los restos de una moto scooter que lleva allí unos cuantos años a juzgar por la completa cobertura de incrustaciones y vida marina que la convierte ya en parte del paisaje sumergido.

Tras este curioso encuentro se suceden infinidad de motivos de interés dados los numerosos huecos, hendiduras y escondrijos que podemos explorar y donde podremos hallar morenas, corvinas y alguna langosta.

Todo este fondo rocoso está tapizado de colonias de falso coral y esponjas y aderezado con coloridos nudibranquios. Debemos permanecer a una profundidad adecuada ya que

las paredes caen más allá de los -40 metros de profundidad, lo que reduciría sensiblemente nuestra permanencia en el fondo. Así que lo mejor es mantenerse a una profundidad moderada para disfrutar de la enorme riqueza de biodiversidad que da un color especial a este enclave.

A medida que vayamos culminando el recorrido reducimos la profundidad para retornar al punto de fondeo.

GPS 38° 58.610 N / 001° 13.899 E

PROF. MÁX. -40 mts

ACCESO: Embarcación

LINTERNA: Conveniente

BRÚJULA: Conveniente





FECHA	PROFUNDIDAD	DURACIÓN	BOTELLA	TRAJE	TEMPERATURA	METEOROLOGÍA
OBSERVACIONES:						

SES MARGALIDES

• NIVEL: **



Ses Margalides son dos pequeños islotes situados después de Cap Negret, si venimos navegando desde Sant Antoni de Portmany, el puerto más cercano. El acceso es posible únicamente con embarcación, lo que nos permitirá disfrutar del magnífico escenario natural de acantilados y recogidas calas que encontramos durante la navegación.

El islote mayor de Ses Margalides, con forma de herradura, cuenta con un vistoso arco que muchas embarcaciones no dudan en atravesar. Hay que fondear en una plataforma situada cerca de este islote, a unos -9 metros, enfrente del islote menor y buscar, rumbo O, una caída escalonada que nos lleva a -18 metros y nos ofrece una pared que mantendremos a nuestra izquierda. Pronto encontramos unos pintorescos arcos que podemos atravesar y que están tapizados de abundante y colorida anémona incrustante amarilla y colonias de *Aplidium*.

Nos dirigimos hacia el islote menor, aumentando la profundidad, y vemos, a lo largo del trayecto, numerosas formaciones de grandes rocas entre las que nadamos, observando la variada fauna que suele estar presente como cardúmenes de espetones que patrullan incansables en estos deslumbrantes fondos.

Hay que rodear el islote menor, dejándolo a nuestra izquierda, y controlando especialmente la profundidad ya

que aquí cae más allá de los -40 metros y, dada la excepcional transparencia de estas aguas, podríamos no apercibirnos de un descenso involuntario. Continuamos rumbo N hacia el islote mayor y nos encontramos, entre grandes bloques de roca, el acceso a una nueva galería a -18 metros con huecos en la roca que nos sorprenden con bonitos efectos luminosos.

Reducimos la profundidad hasta llegar al punto de fondeo donde, atravesando el arco del islote mayor, podemos eliminar cómoda y entretenidamente el nitrógeno sobrante.

GPS 39° 02.960 N / 001° 18.890 E

PROF. MÁX. -40 mts

ACCESO: Embarcación

LINTERNA: Conveniente

CUEVA / GRUTA

BRÚJULA: Conveniente





FECHA	PROFUNDIDAD	DURACIÓN	BOTELLA	TRAJE	TEMPERATURA	METEOROLOGÍA
OBSERVACIONES:						

CUEVA DE LA LUZ COLUMNAS DE HÉRCULES

• NIVEL: * / **



A mitad de navegación entre el Port de Sant Miquel y Sant Antoni de Portmany, el Cap d'Albarca da paso a una gran cala del mismo nombre. Bajo impresionantes acantilados, abordamos dos rutas que, aunque tienen entidad para recorrerse independientemente, nosotros enlazamos. Se trata de las *Columnas de Hércules* y la *Cueva de la Luz*.

Nos sumergimos cerca del vértice de un saliente de la pared, frente a la entrada de la primera cueva, en un fondo de unos -12 metros, y tomamos rumbo S, que nos lleva directos a la pared. Tras sortear unas grandes rocas encontramos el pórtico de entrada a -10 metros de profundidad, un acceso diáfano y fácil. Nada más introducirnos advertimos como la erosión de la piedra ha generado unas enormes columnas que distribuyen el espacio en curiosas y fantásticas salas dentro de la montaña. Más adelante, se repite el mismo fenómeno y nos parece estar sumergidos en una intemporal obra humana aunque, nuevamente, el arquitecto de esta construcción ha sido la naturaleza. Paredes tapizadas de anaranjadas y rojizas colonias de pólipos, abundante anémona incrustante amarilla y esponjas frecuentadas por variopintos nudibranchios, todo con una sugerente iluminación natural.

Al salir seguimos rumbo 210°, dejando la pared a la izquierda, para, tras unos minutos, comprobar que se produce un

pronunciado giro a la izquierda, rumbo S y, tras una gran roca, aparece la impresionante entrada a la *Cueva de la Luz*. Desde su interior, y mirando hacia el azul, comprobamos la enorme envergadura de este espacio que acoge en sus paredes coloridos invertebrados de una enorme fragilidad por lo que hemos de extremar el cuidado al aletear cerca de ellos.

En esta cueva se puede incluso ascender a la superficie, encontrando entonces una bóveda aérea por la que entra la luz solar y que redondea la excepcionalidad del cuadro. Tras disfrutar del recorrido interior, en el que podríamos descubrir alguna cigarra de mar en temporada, salimos y regresamos, dejando la pared a nuestra derecha, hasta el punto de fondeo (o podemos acordar previamente que el barquero nos espere a la salida de esta cueva).

GPS 39° 04.410 N / 001° 22.972 E

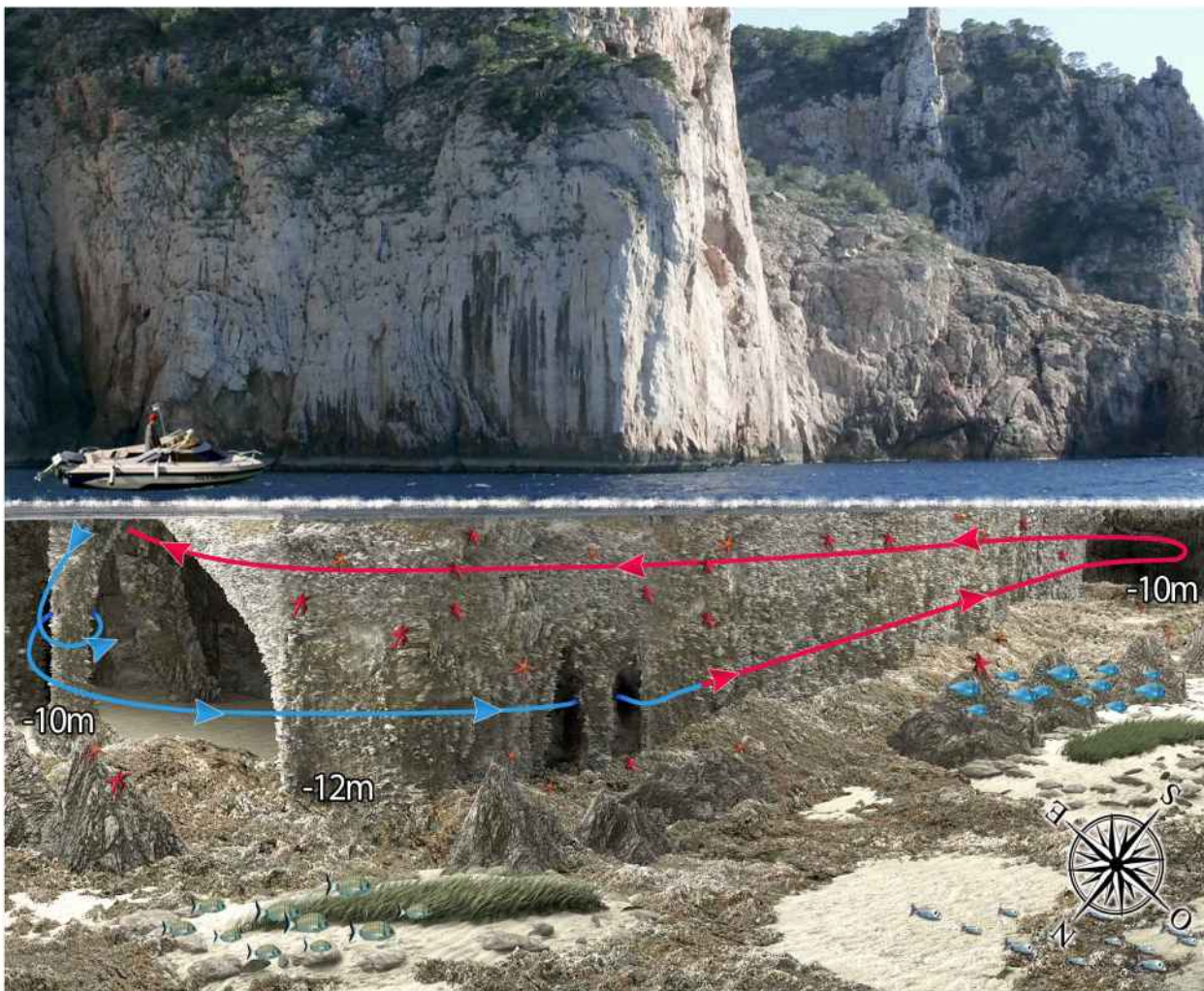
PROF. MÁX. -12 mts

ACCESO: Embarcación

LINTERNA: Conveniente

CUEVA / GRUTA





FECHA	PROFUNDIDAD	DURACIÓN	BOTELLA	TRAJE	TEMPERATURA	METEOROLOGÍA
OBSERVACIONES:						

ILLA MURADA

• NIVEL: * / **



Muy cerca del puerto de Sant Miquel, frente a la Torre des Molar, se sitúa Illa Murada, una pequeña isla de forma alargada que, con una longitud de poco más de 200 metros, se extiende en dirección N/S.

Fondeamos en el extremo S de la isla, entre ésta y un pequeño islote próximo, e iniciamos la vuelta completa de ésta. Descendemos a un fondo de menos de -10 metros de profundidad para ir ganando cota, dejando las paredes de la isla a nuestra derecha.

El paisaje submarino se presenta rápidamente como pronunciados acantilados, continuación de las paredes de la isla, para dar paso a colosales piedras amontonadas entre las que distinguiremos otras que parecen grandes cubos de roca como los de las escolleras, aunque su forma se debe a los caprichos de la naturaleza. En este primer tramo se aconseja alcanzar la máxima profundidad, aunque sin rebasar los -30 metros, para avanzar rumbo N escudriñando los numerosos huecos que la azarosa disposición de las rocas ha convertido en guarida de brótolas, corvinas y morenas.

Poco a poco, reducimos la profundidad y la estabilizamos a unos -15 metros para mantener un consumo que permita concluir cómodamente todo el recorrido. Las paredes se presentan cubiertas de invertebrados y decoradas con

vistasas estrellas de mar y esponjas naranjas, rojas, azuladas,... en un mosaico multicolor. Cuando estemos cerca de la punta norte, aparece a -15 metros la entrada a una gruta con varios ventanales por los que entra la luz. Poco después de salir, nos encontramos con otra entrada horadada en la roca que genera bonitos efectos luminosos y nos muestra unas paredes cubiertas de amarilla anémona incrustante y otras colonias de pólipos.

Continuamos sobrevolando los cortados verticales y revisando las fracturas en la pared en las que no es extraño hallar algún pulpo, e incluso langostas, para finalmente completar el giro y volver al punto de inicio.

GPS 39° 05.450 N / 001° 25.887 E

PROF. MÁX. -35 mts

ACCESO: Embarcación

LINTERNA: Conveniente

CUEVA / GRUTA





FECHA	PROFUNDIDAD	DURACIÓN	BOTELLA	TRAJE	TEMPERATURA	METEOROLOGÍA
OBSERVACIONES:						

CATEDRAL DE PORTINATX

• NIVEL: ***



Punta des Moscatar, en el extremo más septentrional de la isla de Ibiza, está coronada por un faro a franjas blancas y negras que nos sirve de referencia para encontrar, a unos 300 metros de distancia, un escalón rocoso que desde unos -25 metros cae hasta casi el doble.

La pericia del barquero, que debe ser buen conocedor de la zona, nos permite fondear junto a un gran agujero en el suelo a -28 metros. El descenso ha de ser forzosamente por el ancla debido a la posible presencia de corrientes y, enseguida, encontramos un fondo cubierto de posidonia que se asoma hasta el mismo agujero desde el que nos lanzamos en vertiginosa caída libre hasta un lecho arenoso a -40 metros.

La entrada tiene, aproximadamente, 8 metros de anchura y 3 de largura y, como si fuera un pozo, nos introduce en la espectacular Catedral de Portinatx, cripta rocosa de impresionante diseño natural.

Después de sobreponernos a este paisaje, salimos al exterior rumbo N para encontrar un pasillo arenoso y, a ambos lados, unas paredes horadadas y cubiertas de colonias de anémona y madrépora amarillas (o coral amarillo), estrellas de mil colores y huecos en los que habitan enormes langostas, corvinas y sobre todo el rarísimo coral rojo *Corallium rubrum* que muestra sus blancos pólipos en un fondo de -48 metros.

Más adelante, nos encontramos con una gran roca, ya sobre los -50 metros, pero no la reconocemos sino que, dada la considerable profundidad a la que nos encontramos, ascendemos por la ladera del escalón rocoso para, sin perder tiempo, dirigirnos al cabo del ancla donde nos espera una obligada parada de descompresión.

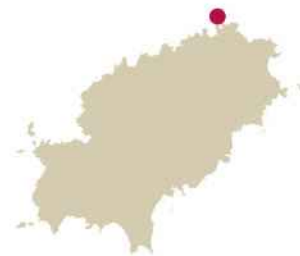
GPS 38º 07.336 N / 001º 31.989 E

PROF. MÁX. -50 mts

ACCESO: Embarcación

LINTERNA: Conveniente

CUEVA / GRUTA





FECHA	PROFUNDIDAD	DURACIÓN	BOTELLA	TRAJE	TEMPERATURA	METEOROLOGÍA
OBSERVACIONES:						

LAS CUEVAS DE SES CALETES

• NIVEL: * / **



Al norte de Ibiza, y a corta navegación de la playa de Portinatx, en dirección al Port de Ses Caletes, fondeamos la embarcación en una pequeña vaguada flanqueada a la derecha por un pequeño saliente de la pared.

Descendemos y encontramos un fondo de rocas de tamaño mediano que aumenta al aproximarnos a la pared. Lo recomendable es, sin bajar más de 4 ó 5 metros, tomar rumbo 210º para sobrepasar una de estas grandes piedras y encontrar en la pared una perforación que, desde -4 metros, nos conduce a una galería sumergida que, progresivamente, cae hasta -10 metros en un impactante recorrido a modo de túnel agujereado y por el que entra la luz en haces. Inmediatamente encontramos el acceso a otra galería en la que arcos y ventanales nos vuelven a sorprender gratamente, creando sugerentes efectos luminosos al atravesar el azul los rayos de luz e iluminar el interior de la galería. Todo este recorrido ha de ser realizado con mucho cuidado ya que las paredes albergan colonias de invertebrados y seres filtradores de gran delicadeza que podrían verse dañados por un aleteo incontrolado.

Tras salir del segundo túnel, y ya en un fondo de -20 metros, encontramos una pradera de frondosa posidonia que podemos atravesar para alcanzar un islote de forma alargada, entre -30 y -35 metros de profundidad, y que está comple-

tamente cubierto de posidonia que alberga tordos, nacras y alguna sepia así como legiones de castañuelas y salpas. Lo rodeamos y, rumbo S, volvemos a la pared que dejamos a la derecha disfrutando de los imprevisibles huecos que la taladran y de las formaciones rocosas que se depositan a sus pies hasta llegar al punto de inicio.

GPS 39º 05.861 N / 001º 34.190 E

PROF. MÁX. -35 mts

ACCESO: Embarcación

BRÚJULA: Conveniente

CUEVA / GRUTA





FECHA	PROFUNDIDAD	DURACIÓN	BOTELLA	TRAJE	TEMPERATURA	METEOROLOGÍA
OBSERVACIONES:						

LLOSA FIGUERAL

• NIVEL: * / **



Tras rebasar la isla de Tagomago, navegando desde Santa Eulària, surge al SO una pequeña punta rocosa que, aflorando sólo un metro de la superficie, supone un peligro para la navegación, pero un auténtico oasis para los buceadores. Es el vértice de una montaña sumergida que continúa al norte con otra formación rocosa enteramente bajo el agua con una sonda mínima de -3 metros.

Las dimensiones del conjunto permiten diversas opciones de buceo, aunque optamos por fondear al N de la punta emergida, entre ésta y la seca. Descendemos a un fondo de -5 metros donde encontramos una plataforma rocosa tapizada de algas incesantemente patrulladas por nubes de castañuelas.

Siguiendo rumbo E encontramos una caída vertical que nos lleva hasta -20 metros y luego otra que nos deja en -30 metros. Seguimos rumbo S, dejando la pared a nuestra derecha, y observando los numerosos huecos que resultan un escondrijo perfecto para morenas, escorpas, corvinas y otros amigos de la discreción. Dicha pared está cubierta de preciosos espirógrafos que le dan colorido y en la que también abundan las esponjas y el falso coral.

Más adelante, a nuestra izquierda, aparece un canal de fondo arenoso que sobrevolamos para, enseguida, encontrar otro que seguiremos rumbo 300º y que acoge unas rocas

de gran tamaño por entre las que pasamos reduciendo la profundidad, mientras asistimos al casi seguro espectáculo de cardúmenes de espetones que nos acompañarán mientras vamos enfilando hacia la embarcación. Al llegar encima de la plataforma, hacemos una cómoda parada que nos permitirá eliminar el nitrógeno sobrante.

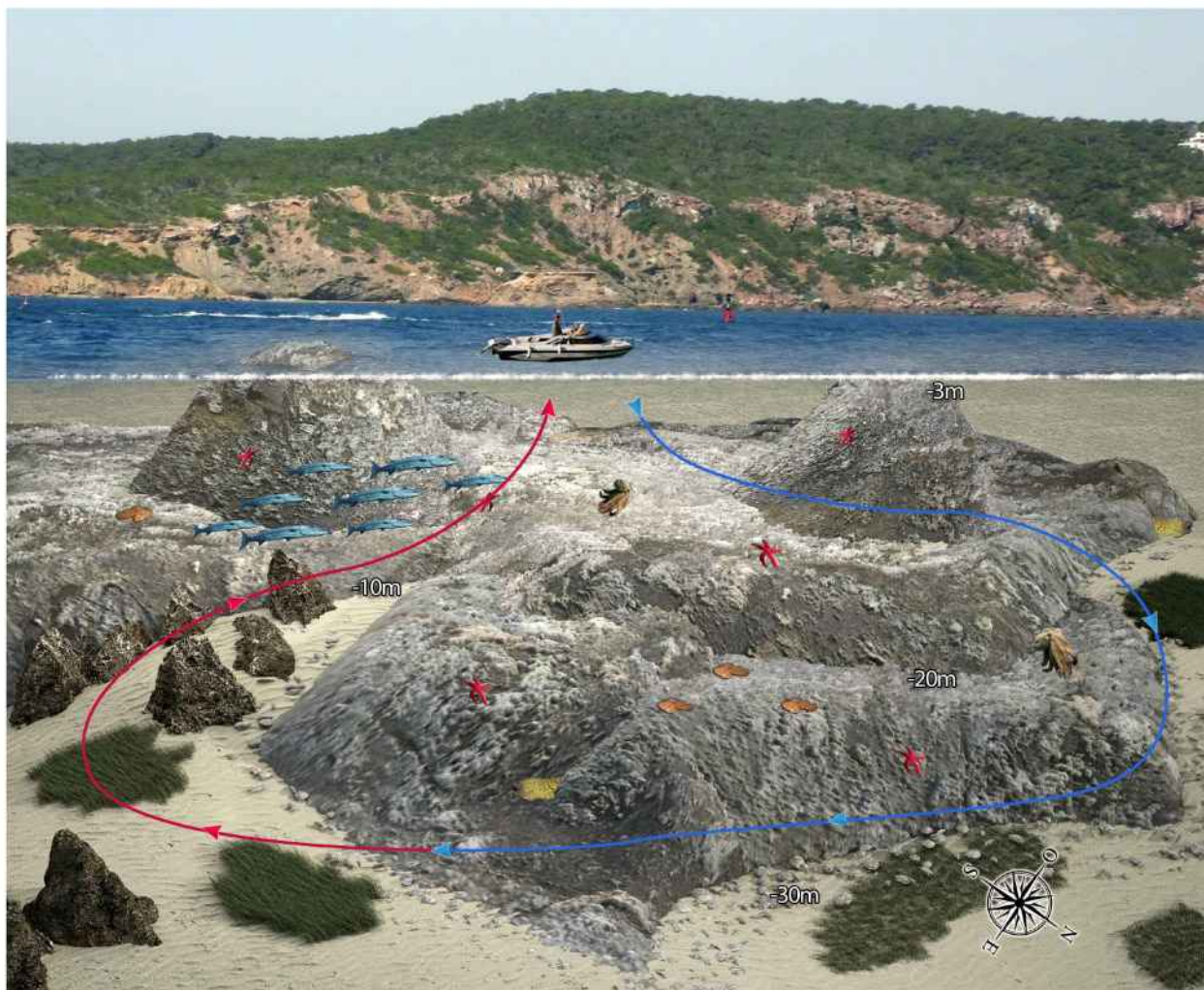
GPS 39° 03.021 N / 001° 37.235 E

PROF. MÁX. -32 mts

ACCESO: Embarcación

BRÚJULA: Conveniente





FECHA	PROFUNDIDAD	DURACIÓN	BOTELLA	TRAJE	TEMPERATURA	METEOROLOGÍA
OBSERVACIONES:						

TAGOMAGO NORTE LAS ANCLAS

• NIVEL: */**/***



En el NE de Ibiza, frente a Es Pou des Lleó, está situada Tagomago, una isla de considerables dimensiones que nos ofrece diversas opciones de buceo. Optamos por su cara N, en busca de las centenarias anclas que caracterizan este punto y, para ello, fondeamos frente a una cueva que, como una cucharada en la pared de la isla, permite ser identificada sin error.

Fondeamos a escasos -8 metros y advertimos unas paredes de pronunciada caída que van a dar a un escalón a unos -20 metros y, tras una breve repisa, otro escalón que nos lleva a -29 metros y otro más que nos deja a -35 metros. Lo ideal es alcanzar al principio la máxima profundidad prevista y, tomando rumbo N desde el fondeo, sorteamos estos escalones y aterrizamos en un fondo arenoso que más allá presenta alguna formación rocosa.

Nos centramos en la pared que queda a nuestra izquierda, según avanzamos rumbo O, y que está agujereada y ocupada por anaranjados *Anthias* (o Tres colas) y numerosas langostas de buen calibre. Poco después, hace su aparición una enorme ancla que, casi erguida, descansa centenerariamente en estos fondos. Tras observarla, y sin detenernos demasiado dada la elevada profundidad a la que se encuentra, retrocedemos unos metros y entramos por una especie de pasillo que rumbo SO va ascendiendo para

llevarnos a otro pasillo, a nuestra izquierda, donde a -28 metros reposa otro ancla, también en posición vertical, y cubierta de esponjas e incrustaciones animales. Vamos ascendiendo, poco a poco, rumbo SE para acercarnos hasta las inmediaciones de la cueva donde destacan unas hondonadas que, entre -15 y -5 metros, son ideales para la iniciación al buceo y, después de la cómoda eliminación del nitrógeno sobrante, enfilamos hacia la embarcación.

GPS 39° 02.500 N / 001° 38.283 E

PROF. MÁX. -39 mts

ACCESO: Embarcación

BRÚJULA: Conveniente





FECHA	PROFUNDIDAD	DURACIÓN	BOTELLA	TRAJE	TEMPERATURA	METEOROLOGÍA
OBSERVACIONES:						

LLOSA DE SANTA EULÀRIA

• NIVEL: */**



Al este del puerto de Santa Eulària, y a poco menos de una milla al SE de Punta Arabí, los fondos marinos albergan un bajo rocoso que desde unos -35 metros se eleva a casi -1 metro, razón por la cual hasta hace unos años existía una torre luminosa que balizaba el peligro para la navegación. Pero, los temporales pudieron una y otra vez con las balizas y ahora sus restos descansan posados en estas aguas.

Una vez localizada la *seca* fondeamos a unos -8 metros para encontrarnos con una plataforma rocosa con aspecto fracturado, como si de una cuadrícula irregular se tratara, y que está tapizada de pequeñas algas y manchas de posidonia. Siguiendo rumbo N vamos aumentando la profundidad hasta alcanzar un fondo arenoso en el que reposan los restos irreconocibles de algún naufragio. Tras reconocerlos, nos dirigimos a la pared y, dejándola a nuestra izquierda, observamos la abundante fauna que puebla estos fondos, como pulpos, morenas y nubes de pececillos que reaccionan instantáneamente ante la presencia de algún depredador que, como el dentón, se acercan a la zona.

En la pared se advierte una fractura longitudinal, a modo de hendidura, que va de -9 a -15 metros y, siguiendo esta cota, avanzamos hasta descubrir un enorme cilindro que en posición E/W reposa a -12 metros. Se trata de la última

torre de balizamiento que señalizaba el bajo y, a su lado, otra baliza aún más antigua entre las que se refugiaban cardúmenes de sargos.

Tras reconocer estos curiosos pecios ascendemos a la base de la seca y escoltados por numerosos peces volvemos al punto de inicio.

GPS 38º 58.610 N / 001º 35.622 E

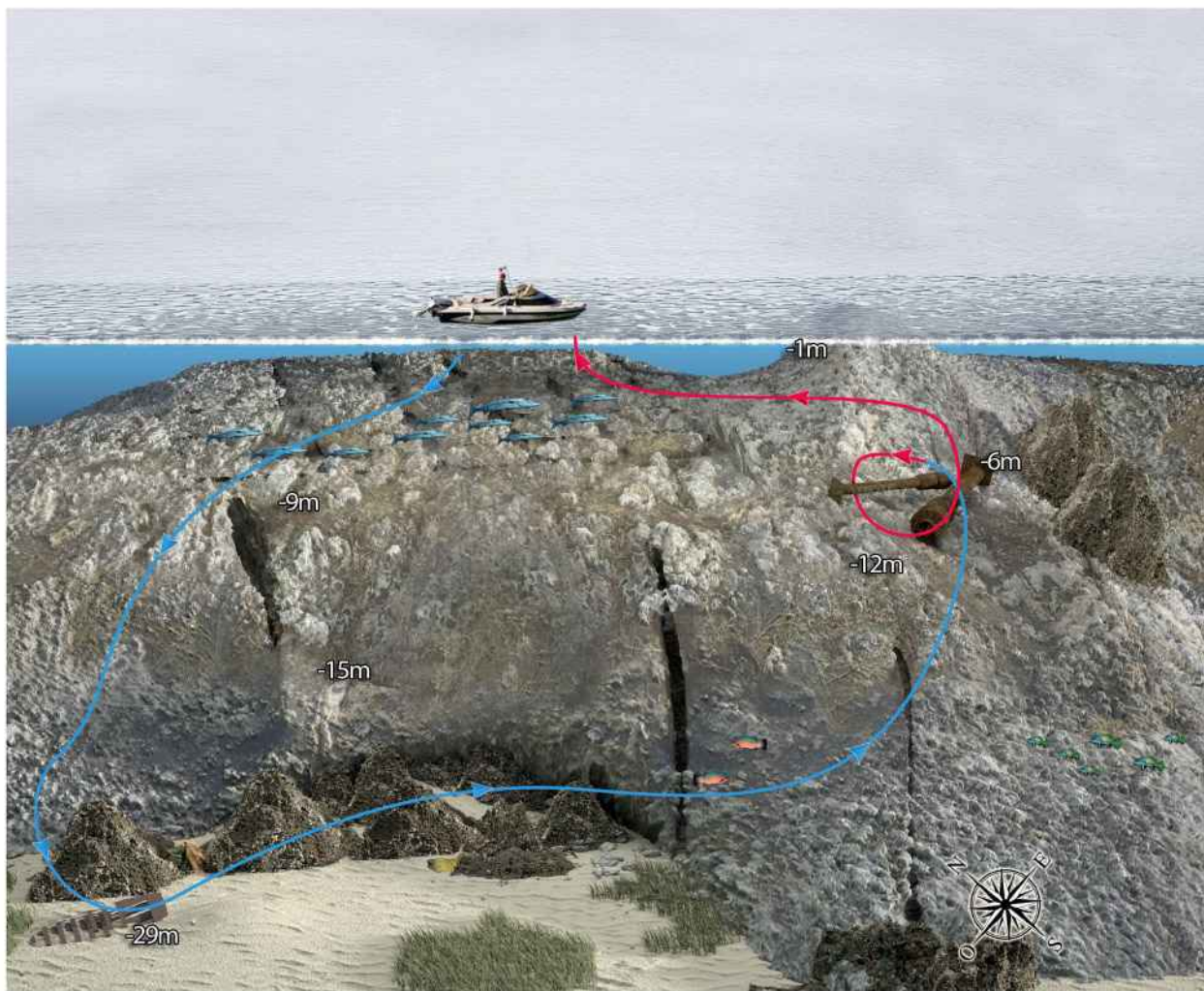
PROF. MÁX. -29 mts

ACCESO: Embarcación

BRÚJULA: Conveniente

PECIO





FECHA	PROFUNDIDAD	DURACIÓN	BOTELLA	TRAJE	TEMPERATURA	METEOROLOGÍA
OBSERVACIONES:						

ESPECIES MARINAS



Tres colas
Anthias anthias



Lisa
Chelon labrosus



Castañuela
Chromis chromis



Congrio
Conger conger



Doncella
Coris julis



Dentón
Dentex dentex



Sargo
Diplodus sargus



Mojarra
Diplodus vulgaris



Mero
Epinephelus marginatus



Morena
Muraena helena



Oblada
Oblada melanura



Brótola de roca
Phycis phycis



Salpa
Sarpa salpa



Corvina
Sciaena umbra



Escorpa
Scorpaena porcus



Cabracho
Scorpaena scrofa



Serviola
Seriola dumerilii



Serrano
Serranus scriba



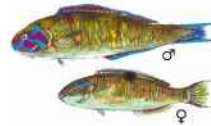
Dorada
Sparus aurata



Espetón
Spharena viridensis



Tordo
Symphodus tinca



Pez verde
Thalassoma pavo



Pez de San Pedro
Zeus faber

ESPECIES MARINAS



Nudibranquios
Peltodoris atromaculata
Dondice banyulensis
Flabellina affinis



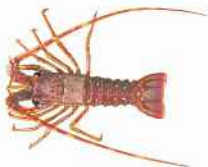
Pulpo
Octopus vulgaris



Nacra
Pinna nobilis



Sepia
Sepia officinalis



Langosta
Palinurus elephas



Cigarra
Scyllarides latus



Erizo de mar
Arbacia lixula



Cohombro de mar negro
Holoturia sabulosa



Estrella de mar
Asterias rubens



Ascidia
Aplidium



Falso coral ó coral anaranjado
Astroides calycularis



Coral rojo
Corallium rubrum



Madrépora amarilla
Leptosammia pruvoti



Anémóna incrustante amarilla
Parazoanthus axinellae



Espirógrafa
Spirograhiis spalanzanii



Medusas
Aurelia aurita
Rhizostoma pulmo
Cotylorhiza tuberculata
Pelagia noctiluca



Esponja
Spongia officinalis



Posidonia
Posidonia oceanica

RECOMENDACIONES PARA UN BUCEO RESPETUOSO CON EL MAR



- Al fondear, hacerlo en las boyas el efecto, y si no las hay, hacerlo en claros de arena para evitar dañar las rocas y las praderas de posidonia.
- En accesos desde embarcación, evitar el vertido al mar de combustible o aceite, así como de los residuos que podamos generar (envases, colillas, ...).
- Al avanzar, hacerlo bien equilibrados, a por lo menos un metro del fondo e intentando no levantarlo con nuestro aleteo, pues, además de enturbiar el agua, perjudicamos a organismos filtradores o a otros adheridos al sustrato.
- No tocar, ni molestar, a las especies. Al observar a los animales intentaremos no hacer movimientos bruscos ni perseguirlos.
- No voltear rocas o desplazar organismos como conchas, etc. ... pues exponemos a sus pobladores a riesgos de depredación.
- Evitar estancias prolongadas en el interior de cuevas o similares, pues las burbujas que desprendemos pueden dañar a sus moradores.
- No sacar nada vivo del fondo marino. Si queremos recuerdos, mejor los fotografiamos.
- Si vemos plásticos flotando, intentar sacarlos para evitar que puedan ser ingeridos por los animales.

**LISTADO DE CENTROS DE BUCEO DISPONIBLE EN:
www.ibiza.travel**



Plan de Competitividad Turística
de Ibiza Slow Breaks

*Experiencias únicas
todo el año*



www.ibiza.travel